

Ecole de Musique
Musique A Ta Porte
Association

PROJET PEDAGOGIQUE 2023



Musique A Ta Porte

Siège social : 60 avenue de Paris – 33620 CAVIGNAC

Mail : musiqueataporte@yahoo.fr

Site internet : <https://www.musiqueataporte.fr/>

Réseaux sociaux :

<https://www.facebook.com/musiqueataporte>

<https://www.instagram.com/musiqueataporte/>

PROJET PEDAGOGIQUE D'ETABLISSEMENT

ECOLE DE MUSIQUE ASSOCIATIVE

MUSIQUE A TA PORTE

SOMMAIRE

INTRODUCTION	2
PRINCIPES PEDAGOGIQUES.....	3
L'élève au centre de son apprentissage	3
La pratique collective au cœur de l'enseignement	4
L'importance du triangle ELEVE-PARENT-PROFESSEUR	4
Une école de musique inclusive	5
ORGANISATION DES ETUDES.....	6
Eveil musical	6
Cours individuels	7
La Formation Musicale (F.M.).....	8
Ensembles musicaux	9
Ateliers	9
ANNEXES	10
MOYENS HUMAINS	11
PLANNING DES COURS MUSIQUE A TA PORTE 2022-2023	12
DETAILS DES EFFECTIFS (2022-2023).....	13
MATP– LES PROJETS POUR L'ANNEE SCOLAIRE 2022-2023	16

INTRODUCTION

Notre école de musique associative a pour but de promouvoir l'enseignement et la pratique de la musique en proposant un enseignement sérieux, compétent et chaleureux débouchant sur des activités de groupe où chacun peut s'épanouir.

A cet effet, nous accueillons tous les publics dans une association où chacun peut trouver sa place, recevoir un enseignement rigoureux dans une structure qui accorde toute son importance à la convivialité et à la qualité des relations humaines.

L'école de musique doit garantir des exigences qualitatives, pédagogiques et assurer l'égalité des chances dans l'accès à l'enseignement. Nous accueillons cette année 125 élèves de 3 ans à 70 ans.

L'apprentissage de la musique s'accompagne d'une dimension éducative et sociale essentielle dans la mesure où il favorise la relation aux autres, l'acceptation des différences et la qualité d'écoute. Tout au long de la formation, les enseignements apportent aux élèves les outils d'une autonomie leur permettant de développer leur pratique artistique au sein de l'école comme à l'extérieur, pendant et après leurs études.

Notre école s'adresse avant tout à des amateurs mais l'association est en mesure d'accompagner les personnes désirant poursuivre des études plus approfondies et professionnelles. Sous la direction pédagogique de Clémentine Dehaye, Musique A Ta Porte est portée aujourd'hui par une équipe de 10 professeurs compétents, dynamiques et bienveillants. Ils enseignent aujourd'hui dans 13 disciplines : chant, violon, alto, violoncelle, guitare classique, trompette, trombone, saxophone, clarinette, flûte traversière, harpe, piano, percussions.

Notre projet pédagogique d'établissement s'appuie sur les préconisations des textes diffusés par le ministère de la Culture et de la Communication, tels que le Schéma National d'Orientation Pédagogique de la musique (2008 –2023), la Charte de l'Enseignement Artistique Spécialisé en Musique (2001) et le Schéma Départemental des Pratiques Artistiques et Culturelles (SDPAC) qui posent des repères pédagogiques communs.

Notre école est soutenue par la Communauté de communes Latitude Nord Gironde, consciente du rôle éducatif joué sur son territoire par notre école de musique et qui souhaite conforter et pérenniser l'activité de celle-ci. Nous intervenons aujourd'hui sur les communes de CAVIGNAC, CEZAC, LARUSCADE, MARSAS (33620) dans les locaux mis à disposition par les mairies.

Le présent document doit permettre de préciser et de formaliser l'ensemble de nos orientations et actions pédagogiques afin de les rendre plus lisibles et plus efficaces pour atteindre nos objectifs. Notre monde et notre société est en constante mutation. Les individus et leurs attentes, la notion d'élève apprenant, la relation à l'enfant, la vision de l'école de musique, changent constamment. Un projet pédagogique n'est jamais figé et évolue dans le temps.

PRINCIPES PEDAGOGIQUES

L'élève au centre de son apprentissage

Acteur de son apprentissage

Le professeur guide l'élève afin qu'il s'épanouisse dans sa pratique instrumentale et se forge une identité artistique propre. Il cherche à susciter la curiosité, menant à la prise d'initiative et à l'autonomie de l'élève.

Notre équipe pédagogique est composée de professeurs dynamiques, bienveillants et encourageants à l'égard des élèves.

La curiosité ne se suffisant pas à elle-même, il nous semble impératif de cultiver le goût de l'élève pour des esthétiques variées, de développer sa culture artistique et de le sensibiliser aux créations d'aujourd'hui. Nos projets annuels s'articulent autour d'un thème et participent à développer ses connaissances, notamment en histoire de la musique.

Un projet personnalisé

L'école propose à chacun une éducation musicale globale de qualité permettant à l'élève de développer au maximum son potentiel, d'atteindre un niveau confirmé d'amateur et de se diriger s'il le souhaite vers une voie plus professionnalisante. L'école de musique doit garantir des exigences qualitatives, pédagogiques et assurer l'égalité des chances dans l'accès à l'enseignement et à la formation.

Chaque élève est unique, chaque élève a une dynamique d'apprentissage et un potentiel à développer qui lui sont propres. Nous pratiquons la pédagogie différenciée, méthode d'apprentissage qui privilégie l'élève, ses besoins et ses possibilités. Il s'agit de s'adapter à ses besoins en lui proposant des solutions d'apprentissage et des outils spécifiques.

Nous travaillons en partenariat avec l'Union Départementale des Etablissements d'Enseignement Artistique en Gironde (UDEA33) et en partenariat avec la Confédération Musicale de France (CMF), qui représentent un réseau novateur en matière d'action culturelle et d'outils pédagogiques.

Avec l'UDEA33, les élèves de Musique A Ta Porte se présentent chaque année à des examens instrumentaux de fins de cycles et de participer à de grands projets orchestraux (Orchestre Métropolitain de Gironde à partir du 2ème cycle).

Le partenariat avec la CMF permet également d'accéder à de nombreux documents pédagogiques (des préconisations, des listes de répertoires, une boîte à outils et des fiches de renseignements) et à des épreuves de formation musicale ainsi qu'une veille sur les logiciels.

La pratique collective au cœur de l'enseignement

La musique EST une pratique collective par essence fédératrice et synonyme de partage. La pratique collective est à la fois le moyen et le but de la formation musicale des élèves. Elle représente un moment convivial de rencontre, de partage, de socialisation et d'apprentissage.

Pour un élève musicien, la pratique collective est essentielle dans la construction et le maintien de la motivation. Elle favorise grandement la progression instrumentale et l'épanouissement chez les musiciens.

Spécifiquement au sein de notre école, les débutants se forment à la pratique orchestrale dès leur première année, et nous constatons qu'elle favorise grandement leur apprentissage.

Elle donne direction et sens à l'enseignement puisqu'elle replace l'élève dans un contexte musical et représente le moyen approprié d'utiliser le groupe pour former l'individu. Elle permet de développer l'oreille musicale, de meilleures facultés rythmiques et d'aborder une approche harmonique et polyphonique de la musique.

La musique d'ensemble est formatrice puisqu'elle contribue au développement personnel de chacun. En effet, elle implique le respect des règles communes relatives à la vie de groupe : le respect des personnes et des consignes, l'entraide, l'écoute de soi et des autres.

Elle permet ainsi de travailler les techniques de la communication, que ce soit par le regard, l'écoute ou l'interprétation. Enfin, l'élève est également appelé régulièrement à évaluer de manière constructive ses camarades et lui-même, ce qui favorise l'accès à la confiance en soi et ainsi à l'autonomie.

L'importance du triangle ELEVE-PARENT-PROFESSEUR

La notion d'Apprentissage

L'image véhiculée de la pratique musicale par les médias est souvent celle d'un « accès immédiat au plaisir ».

Cependant, personne n'est surpris du temps nécessaire pour apprendre à marcher, lire, écrire, compter...

La musique est une matière que nous apprenons au sein d'une école de musique, au même titre qu'une matière que nous apprenons à l'école primaire.

Le temps est un élément constitutif de l'apprentissage. Pour apprendre, le cerveau a besoin de fournir des efforts réguliers, répétés, rapprochés (neurosciences).

L'apprentissage de la musique nécessite une pratique régulière entre chaque cours et s'effectue sur du long terme. Il n'existe malheureusement pas de raccourcis pour apprendre à jouer de la musique.

Seuls et souvent très jeunes, les élèves ne pratiquent pas instinctivement. Petit à petit, avec l'aide du professeur d'instrument, ils acquièrent une méthode de travail, s'entraînent plus efficacement et gagnent en autonomie.

Il est donc indispensable que les jeunes élèves se sentent accompagnés et soutenus dans leur pratique.

Les parents doivent ainsi assurer le suivi du travail de l'élève et lui permettre de suivre toutes les activités prévues dans son cursus.

Motivation

La formation artistique est reconnue aujourd'hui comme constitutive de l'éducation des enfants et des jeunes. Elle participe à la formation de leur personnalité, développe leur culture personnelle et leur capacité de concentration et de mémoire. Elle prépare ainsi les jeunes à tenir un rôle actif dans un espace de vie en constante mutation en confortant l'intuition de l'échange et la réalité de la pratique collective.

La motivation est nourrie par le sentiment d'accomplissement (comme dans tout apprentissage). La motivation étant suscitée par beaucoup de paramètres, se perd, se retrouve parfois très rapidement. Elle n'est pas constante. La musique procure du plaisir lorsque l'élève a acquis du savoir-faire et que ce savoir-faire est mis en valeur (par exemple lors des concerts).

Le professeur et la directrice restent à l'écoute et forces de propositions afin d'accompagner au mieux l'élève dans son parcours de musicien.

Quelques exemples d'actions permettant de susciter, retrouver ou maintenir la motivation de l'élève : s'entraîner efficacement (méthode) et régulièrement, jouer un répertoire stimulant (pas trop simple, pas trop difficile), se challenger (objectifs à court et à moyen terme), trouver de l'inspiration en écoutant de la musique et aller voir des concerts, jouer avec d'autres musiciens (à l'orchestre par exemple), participer à des projets, faire le point sur ses acquis avec son professeur.

Une école de musique inclusive

Le terme « handicap » a longtemps été employé pour désigner l'état d'une personne atteinte d'une déficience motrice, mentale ou sensorielle.

L'accès à la culture pour tous, inscrit dans plusieurs textes fondamentaux, constitue un objectif aux plans national et international. Il est reconnu comme vecteur essentiel d'épanouissement, de partage, de lutte contre l'isolement social.

Chaque année, nous accueillons à Musique A Ta Porte, des élèves en situation de handicap : handicap sensoriel (auditif), handicap mental (trisomie 21), handicap cognitif (TDAH, les troubles DYS, les troubles du spectre autistique) et handicap psychique (dépression, troubles de la personnalité, TOC).

Ils accèdent aux cours individuels et collectifs (éveil musical, cours individuel d'instrument et cours collectifs) mais nous proposons également des cours d'éveil instrumental (format de cours et contenu spécifiques avec un accompagnement personnalisé).

Nous aimerions pouvoir élargir notre offre pédagogique à chaque type de handicap (tel que le handicap moteur) et à chaque profil d'élève mais cela suppose des aménagements particuliers et adaptés que nous ne sommes pas encore en mesure de proposer dans tous nos locaux, mis à notre disposition par les mairies (accès aux personnes à mobilités réduites).

L'accueil de personnes handicapées renvoie également aux problématiques de formation de notre équipe enseignante que nous souhaiterions mettre en place avec notamment la désignation d'un référent Handicap.

Une réflexion s'impose également afin d'aménager les espaces de cours et dans la création de matériel pédagogique adapté.

Démocratisation de la musique

Il est important de favoriser l'accès à la musique et de lever les freins sociaux et culturels liés à la pratique musicale. Notre école permet un accès à un enseignement musical de qualité à proximité. Nous abordons des répertoires variés avec des thèmes « fil conducteur » différents chaque année : musique lyrique et de ballet (2017), musique de danses (2018), musiques nationales post-romantiques (2019), Projet montage vidéo à distance (2020), Lied et chansons (2021), Pop Culture (2022), Musique de Films (2023) ... Les arrangements permettent de faire intervenir tous les instruments représentés par l'école de musique et sont adaptés à tous les niveaux des élèves. Nous abordons ainsi tous les compositeurs, styles, genres et époques.

Les professeurs et leurs élèves doivent sensibiliser le public à nos disciplines artistiques, continuer à faire rayonner l'art dans la région en jouant au sein de formations diverses, dans des lieux et pour des publics différents.

Les élèves doivent avoir la possibilité de jouer et de partager leur art dans des contextes et lieux différents (écoles, médiathèques, musées, maisons de retraite etc.).

Permettre aux plus jeunes, aux amateurs de jouer aux côtés des plus âgés et expérimentés est un beau défi, lors de stages ou de master classes par exemple.

Mener des projets multi-écoles, partenariats ou associations (éducation nationale, écoles de musique, associations, chorales, danse etc.) serait également enrichissant : mutualisation des ressources humaines et matérielles, répertoires musicaux variés et plus larges, orchestres symphoniques, chorales, projets pluridisciplinaires.

ORGANISATION DES ETUDES

Eveil musical

Cours d'éducation musicale pour jeunes enfants

La musique est essentielle, elle est un de nos constituants.

Depuis son plus jeune âge, la musique fait partie de l'enfant.

Les cours d'éducation musicale pour jeunes enfants permettent de réveiller et développer l'épanouissement de l'enfant. Ils suivent le même apprentissage que celui d'une langue maternelle.

Cet apprentissage se fait sur trois ans :

Éveil 1 dès 3 ans (PS de maternelle) Nouveauté 2022-2023

Éveil 2 dès 4 ans (MS de maternelle)

Éveil 3 dès 5 ans (GS de maternelle)

Il comprend un réel programme basé sur l'apprentissage de l'écoute musicale, du chant, du rythme, de l'écriture musicale, de la manipulation d'objets sonores.

L'enfant devient un musicien en devenir. Il obtient les éléments essentiels de la musique au travers des expérimentations et de la participation active.

Cours individuels

Notre équipe pédagogique enseigne aujourd'hui dans 13 disciplines différentes : chant, violon, alto, violoncelle, guitare classique, trompette, trombone, saxophone, clarinette, flûte traversière, harpe, piano, percussions.

Les études sont organisées en 2 CURSUS principaux qui permettent la réalisation des objectifs au rythme propre de chaque élève. Ils délimitent aussi les différentes étapes de la formation des musiciens.

Le cursus 1 est adapté aux élèves débutants et de niveau 1er cycle.

Le cursus 2 est adapté aux élèves de niveau 2ème cycle et 3ème cycle.

Après concertation avec la direction et le professeur d'instrument, certains élèves peuvent intégrer un Cours Cours individuel Seul lorsqu'ils sont dans l'impossibilité de suivre des cours collectifs ou souhaitent préparer un examen de fin de cycle. Il s'agit d'une minorité d'élèves et principalement des adultes. A Musique A Ta Porte, nous attachons beaucoup d'importance à la pratique collective (principe pédagogique) et privilégions toujours les Cursus 1 et 2.

Les cycles sont définis par leurs objectifs. Ils constituent chacun un ensemble cohérent d'acquisitions et de savoir-faire au sein de chaque discipline et du parcours global de musicien : posture, technique, musicalité, engagement musical, développement de l'identité artistique.

CURSUS n°1, niveau débutant et 1er Cycle

(4 à 5 ans de pratique environ, fin de cycle validée par l'UDEA33 ou par notre équipe pédagogique)

- Cours individuel instrument/chant (30 minutes par semaine)
- Cours de Formation Musicale avec instrument 1 er cycle (45minutes par semaine)
- Chorale (2 groupes distincts : enfants ou ado/adultes) ou Ensemble instrumental (1h toutes les 2 semaines)

CURSUS n°2, niveau fin 1er Cycle / 2ème Cycle et +

(Accessible après avoir validé la fin de 1er cycle (UDEA33) ou après concertation avec la direction et le professeur de la discipline étudiée)

- Cours individuel instrument/chant (40 minutes par semaine)
- Cours de Formation Musicale avec instrument, 2ème cycle (45 minutes par semaine) ou Orchestre - Formation Musicale (selon places disponibles pour le piano et les percussions)
- + Accès Ensemble Instrumental ou Chorale Ado/Adulte

Cursus spécial – Cours individuel seul (pas de cours collectif)

Cours individuel instrument/chant (45 minutes par semaine)
Concertation avec la direction et le professeur de la discipline enseignée avant acceptation

Double cursus – Apprentissage d'une 2^{ème} discipline (instrument ou chant)

En + d'un Cursus 1 ou 2 détaillé ci-dessus
Cours individuel n°2, instrument ou chant (30 minutes par semaine)
Accès Ensemble instrumental n°2

Cursus spécifique – élève à profil particulier

Chaque année, nous accueillons à Musique A Ta Porte, des élèves en situation de handicap : handicap sensoriel (auditif), handicap mental (trisomie 21), handicap cognitif (TDAH, les troubles DYS, les troubles du spectre autistique) et handicap psychique (dépression, troubles de la personnalité, TOC).

Après concertation entre l'élève ou la famille et l'équipe pédagogique, si les conditions d'accueil sont favorables, nous proposons l'accès aux cours individuels et collectifs (éveil musical, cours individuel d'instrument et cours collectifs) ou à des cours d'éveil instrumental (format de cours et contenu spécifique avec un accompagnement personnalisé).

EVALUATIONS

Notre partenariat avec l'UDEA 33 permet à nos élèves de valider des fins de cycles (instrumentaux) et de participer à des grands projets orchestraux (Orchestre Métropolitain de Gironde à partir du 2ème cycle). La CMF permet elle aussi de présenter des examens et de participer à des concours. Chaque année, une dizaine d'élèves présentent une fin de cycle sous la base du volontariat et voient leur travail sérieux récompensé à juste titre.

Un suivi pédagogique est également assuré en interne de manière continue (auditions de classe, avec appréciations des professeurs envoyées aux élèves en fin d'année).

La Formation Musicale (F.M.)

Au sein d'un cursus n°1 ou n°2, les élèves ont accès à un cours entièrement dédié à cet outil formidable et indispensable. Ils peuvent développer davantage leur oreille et sens du rythme, la lecture, acquérir des connaissances en histoire de la musique, écriture, analyse musicale, organologie, harmonie, notation musicale et développeront ainsi leur culture musicale. La Formation Musicale (F.M.) doit être selon nous, en lien direct avec la pratique instrumentale ou chantée.

Les élèves sont répartis chaque année dans des groupes de F.M. en fonction de leur âge et niveau. Des groupes sont ajoutés et modifiés chaque année en fonction des inscrits et de la progression des élèves.

1^{er} cycle :

F.M. Enfants Débutants

F.M. Ado/Adultes Débutants

F.M. Enfants 1-3 ans de pratique

F.M. Enfants 3-5 ans de pratique

Fin de 1^{er} et début 2^{ème} cycle :

F.M. Ado/Adultes

F.M. par l'Orchestre Ado/Adultes

La Formation Musicale se poursuit également au sein des ensembles instrumentaux (rythme, intonation, analyse, harmonie, histoire de la musique).

Ensembles musicaux

A MATP l'élève est invité à participer dès sa première année à des cours d'ensemble. Après avoir acquis des bases solides, il intègre l'Orchestre avancé et peut participer au cours « La FM par l'orchestre ».

A noter : L'élève peut choisir de s'inscrire uniquement dans un Coursus Ensemble Instrumental ou Chorale SEUL(e).

Ensemble vocaux

Chorale Enfant
Chorale Ado/Adulte

Ensemble instrumentaux

Ensemble de Guitares
Ensemble de Violoncelles
Ensemble de Flûtes et Cuivres
Ensemble de Cordes (Harpe, Violon, Alto, Violoncelle)
Ensemble de Saxophone, Clarinette
Ensemble de Percussions
Les pianistes et percussionnistes peuvent être invités à jouer dans les ensembles cités

ORCHESTRE 2ème cycle - FM intégrée

Tous les instruments de l'école peuvent être représentés

GRAND ORCHESTRE ET FORMATIONS VARIEES

Chaque année tous les élèves (tous âges, tous niveaux) se rejoignent au sein d'un projet supplémentaire commun qui se concrétise.
Ce projet peut rassembler une centaine d'élèves.

Ateliers

MAO – Ateliers de Musique assistée par ordinateur – sous forme de stages et au sein des cours de Formation Musicale

NAP- partenariat entre MATP et les école maternelle et élémentaire de LARUSCADE

ANNEXES

MOYENS HUMAINS

Bénévoles :

Le fonctionnement administratif est entièrement pris en charge par les bénévoles agissant au sein du conseil d'administration. Le conseil d'administration est composé de 5 personnes, dont 3 participent directement aux activités musicales de l'école.

Salariés

Musique A Ta Porte est une école de musique associative, organisme de droit privé, sans but lucratif, qui développe à titre principal une activité d'intérêt général dans les domaines culturel et éducatif.

À ce titre, notre structure relève de la Convention collective nationale des métiers de l'éducation, de la culture, des loisirs et de l'animation agissant pour l'utilité sociale et environnementale, au service des territoires (ÉCLAT) du 28 juin 1988.

Elle permet aux enseignants de bénéficier d'un statut et d'un certain nombre de prérogatives : salaire indexé, ancienneté, congés payés, droit à la formation.

L'activité d'enseignement est réalisée par une équipe de professeurs, dirigée et coordonnée pédagogiquement par Clémentine DEHAYE, également professeur de violon et d'Alto.

Certains professeurs ont également la charge des cours collectifs (éveil musical, orchestre, ensembles instrumentaux, chorales, formation musicale).

Instrument (cours individuel)	Professeur
HARPE	Leslie DAILLY
FLUTE TRAVERSIERE	Samantha MOIROUX
SAXOPHONE/CLARINETTE	Francis HENRY
TROMPETTE / TROMBONE/ COR	Antoine SARROTE
PIANO	Anne-Claire SAURA
VIOLONCELLE	Gaereth ROBERTS
GUITARE	Léa MERCIER
PERCUSSIONS	Damien MAZARD
VIOLON	Clémentine DEHAYE
CHANT	Camille SOUQUERE

Ils interviennent toute l'année au sein de l'école de musique en face à face pédagogique lors des cours hebdomadaires. Nous suivons le calendrier scolaire.

Ils peuvent être amenés également à effectuer des heures complémentaires : répétitions projet annuel, accompagnement des examens, formation, jury etc.

PLANNING DES COURS MUSIQUE A TA PORTE 2022-2023

	LUNDI			MARDI			MERCREDI			JEUDI			VENDREDI			SAMEDI			
MARSAS	18H 20H40	F.M. 1-3ans	Léa MERCIER	17H30 20H45	Violon	Clémentine e DEHAYE	14H 20H30	F.M débutant	Camille SOUQUE RE	17H40 20H30	Violon	Clémentine DEHAYE	17H30 21H15	Guitare	Léa MERCIER				
		Guitare		F.M. 3-5ans	Samantha MOIROUX			Chorale F.M.débutant			F.M.			Ensemble Cordes		Ensemble Guitare F.M.			
				18H30	Flûte			CHANT						17H30 21H15	Violon Orchestre F.M.	Clémentine e DEHAYE			
CAVIGNAC	16H40 20H40	Violoncelle	Gaereth ROBERTS	15H30 17H10	Violon	Clémentine e DEHAYE	17H 19H45	Guitare	Léa MERCIER	18H 19H	EVEIL 3	Samantha MOIROUX							
		Ensemble Violoncelles								18H30	Trompette		Antoine SAROTTE						
CEZAC	16H 21H30	Piano	Anne- Claire SAURA	17H30 19H40	Guitare	Léa MERCIER	14H50 20H15	Piano	Anne- Claire SAURA	13H30 17H15	Violon	Clémentine DEHAYE				9H30	EVEIL 2	Samantha MOIROUX	
				15H 21H	Saxophone		Francis HENRY	14H20		EVEIL 2	Samantha MOIROUX		16H3021H 30	Piano	Anne-Claire SAURA	10H40	EVEIL 1		
					Ensemble Saxophone			Harpe		Leslie DAILLY									
LARUSCADE	16h30- 17h30	TAP	Léa MERCIER	16h30 19h40	Percussions	Damien MAZARD							16H30 17H30	TAP	Léa MERCIER	9H30 10H30	Percussions	Damien MAZARD	

DETAILS DES EFFECTIFS (2022-2023)

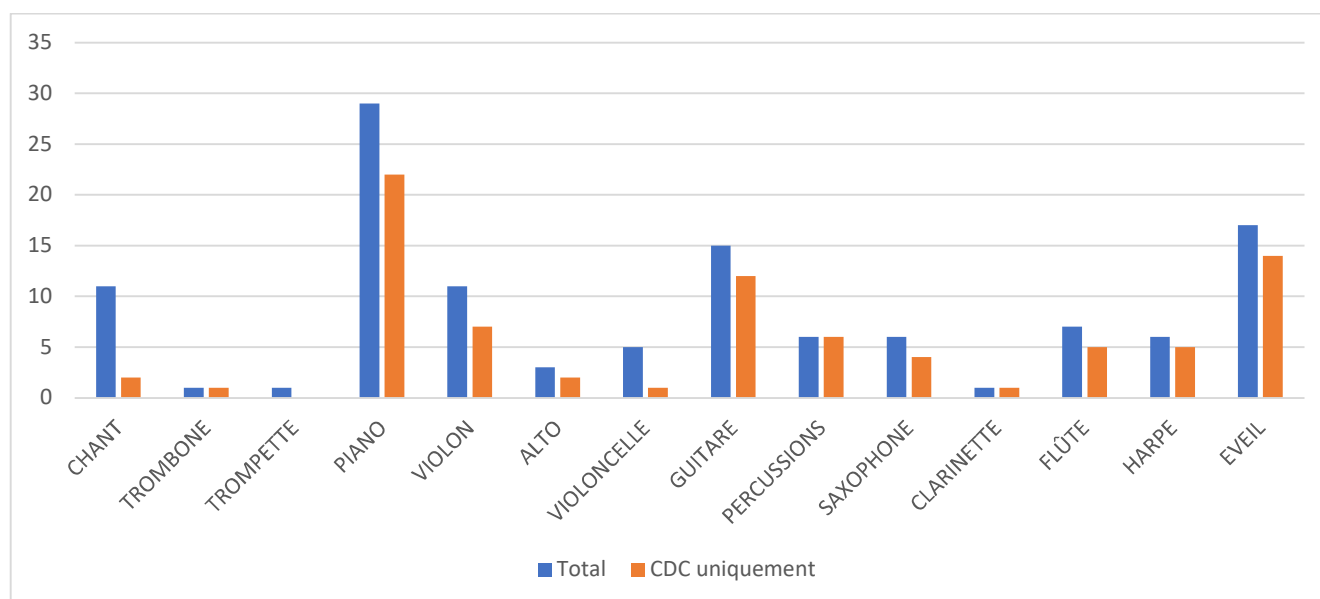
Au 29 novembre 2022, l'école compte 125 élèves.

JEUNES nés entre 1997 et 2019		ADULTES	
97		28	
CDC	Hors CDC	CDC	Hors CDC
84	13	16	12

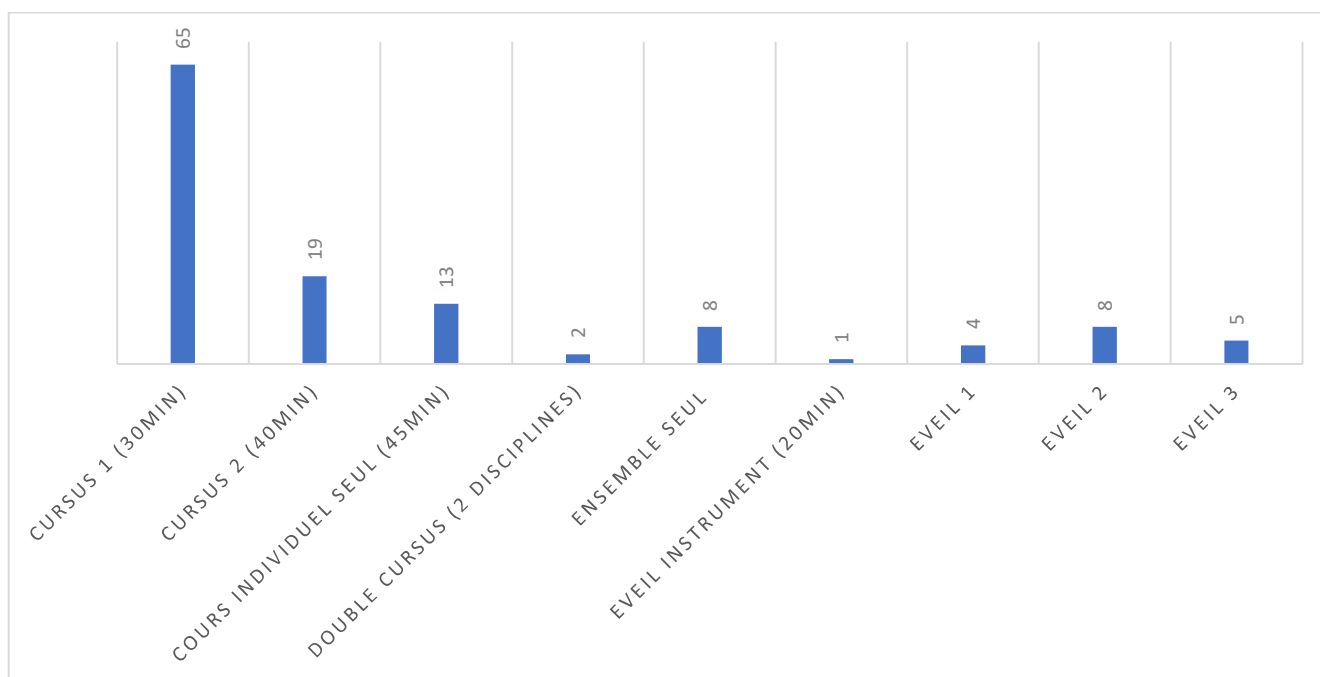
Evolution des effectifs sur 3 ans

	2020-2021	2021-2022	2022-2023
Réinscriptions	76	71	79
Nouvelles inscriptions	27	44	46
Total des effectifs	103	115	125

Effectifs par discipline



Effectifs répartis par cursus d'études choisi



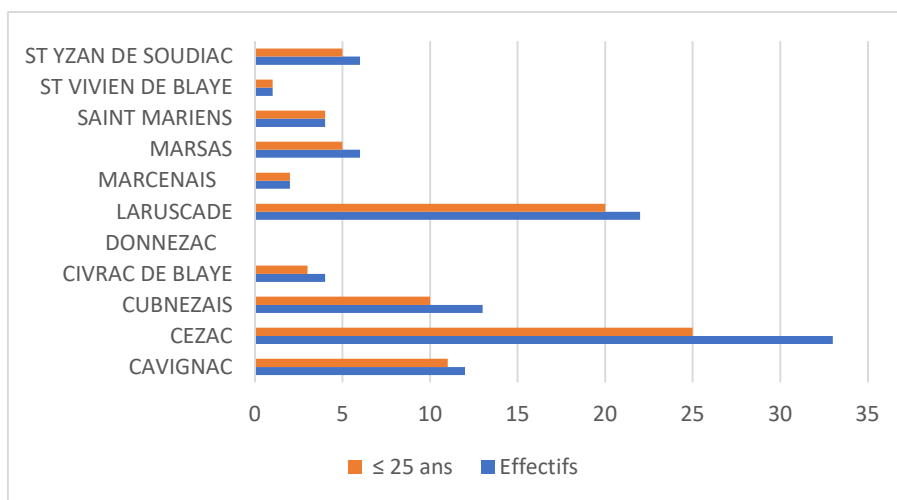
Effectifs répartis dans les différents cours collectifs et âge moyen

Enseignements	Effectifs	Age moyen
CHORALE ADULTE	13	42 ans
CHORALE ENFANT	20	6-13 ans
F.M. DEBUTANT	12	6-8 ans
F.M. 1-3 ANS (1er cycle)	9	8-10 ans
F.M. 3-5 ANS (1er cycle)	14	9-11 ans
F.M. adulte (1er cycle)	10	39 ans
F.M. fin de 1er cycle	9	10-13 ans
ORCHESTRE F.M.	14	>13 ans et adultes
ENSEMBLE GUITARES	11	
ENSEMBLE VIOLONCELLES	5	
ENSEMBLE CORDES + trombone	19	
ENSEMBLE BOIS CUIVRES	8	

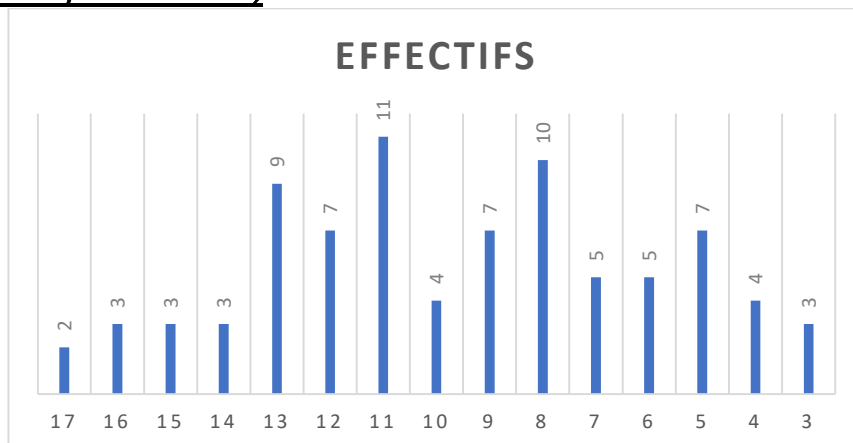
Répartition des effectifs par commune d'habitation CDC au 20/11/2022

Communes CDC	Effectif total (CDC)	Elèves de ≤ 25 ans (CDC)
--------------	----------------------	--------------------------

CAVIGNAC	12	11
CEZAC	33	25
CUBNEZAIS	13	10
CIVRAC DE BLAYE	4	3
DONNEZAC	0	0
LARUSCADE	21	19
MARCENAI	2	2
MARSAS	6	5
SAINT MARIENS	4	4
ST VIVIEN DE BLAYE	1	1
ST YZAN DE SOUDIAC	6	5
Totaux	102	85



Effectifs par âge des élèves bénéficiant du chèque musique
(Elèves de ≤ 25 ans né à partir de 1997)



MATP– LES PROJETS POUR L'ANNEE SCOLAIRE 2022-2023

- Auditions des classes la semaine du 12 décembre 2022
- Concert de Noël des ensembles instrumentaux et chorales l'église de St-Mariens le vendredi 16 décembre 2022

- Stage MAO pendant les vacances d'avril 2023 comme l'année dernière au collège de Marsas :
Logiciel *Musescore*, logiciel gratuit : informatique pour éditer des partitions.

Il s'agit soit d'une initiation pour les débutants soit d'un perfectionnement pour les autres, afin que les élèves soient capables de retranscrire, lire, composer sur le logiciel, et c'est également une belle manière de progresser en formation musicale.

- Un Concert des professeurs est de nouveau envisagé pour cette année le 30 avril 2023
- Interventions des professeurs pour des présentations d'instruments dans les écoles primaires
- Intervention de notre école lors de la journée de la petite enfance le samedi 3 juin 2023
- Une fête de la musique est envisagée, lieu indéterminé
- **CONCERTS ANNUELS sur le thème MUSIQUE DES ETATS UNIS prévus le week-end du 13 et 14 mai 2023**

PRESENTATION PROJET ANNUEL 2022-2023

- **Thème du projet :**

Le thème **MUSIQUE DES ETATS UNIS** a été proposé comme fil conducteur du contenu pédagogique afin de permettre aux élèves de découvrir des époques, des styles, des cultures différentes.

L'éclectisme est le mot d'ordre de la musique aux Etats-Unis et l'on ne compte plus les stars américaines connues internationalement, que ce soit en termes de negro spiritual, de rock, de swing, de gospel, de jazz, de blues, de zydeco, de country, mais aussi de pop, de rap, de grunge, ou encore de comédies musicales pour ne citer que les majeurs.

La recherche d'une identité propre par les compositeurs américains devait naturellement passer par l'intérêt pour la musique autochtone, plurielle, elle aussi : les musiques indiennes, africaines, ou les chants des congrégations des premiers colons, le mouvement américaniste prend racine au milieu du XIXe siècle.

Les compositeurs de musique classique aux Etats-Unis l'ont également bien compris :

«Peu importe si l'inspiration vient des mélodies des Noirs ou des chants créoles ou indiens, ou des plaintes des Allemands ou Norvégiens nostalgiques, les germes de la musique américaine sont ensevelis sous les strates de toutes les communautés qui ont construit ce pays magnifique.» pour citer Antonin Dvorak qui s'en inspire lui-même dans sa 9^{ème} symphonie, dite du Nouveau Monde.

Le thème 2022-2023 permet ainsi de proposer aux élèves un répertoire riche, et donne la possibilité de jouer sur un panel très large de sensibilités musicales.

Ce choix autorise toutes les situations pédagogiques souhaitables pour donner envie aux musiciens de progresser et qui permet la participation de tous, des plus jeunes enfants aux musiciens plus grands ou confirmés, ce qui nous paraît essentiel au sein de notre école.

- **Les objectifs de l'action :**

Le projet annuel de Musique A Ta Porte est un moment essentiel pour la vie de l'école.

- Les élèves partagent leur **passion commune pour la musique**
- Les élèves de **tous âges et tous niveaux se réunissent** et/ou **participent** à un projet commun.
- Ce projet permet de **valoriser leur progression et de concrétiser le travail** effectué pendant l'année écoulée.
- L'école présente au public des **ensembles instrumentaux et orchestraux à géométrie variable** : petites formations de musique de chambre (duos, trios, quatuors etc.), ensembles débutants, ensembles orchestraux adultes et niveaux avancés, chorales.
- Le projet permet aux débutants de découvrir et de se former à la pratique orchestrale dès leur première année, ce qui favorise grandement leur apprentissage. Celui-ci donne du sens à leur pratique instrumentale avec :
 - > la construction et le maintien de la motivation
 - > la progression instrumentale et l'épanouissement
 - > le développement de l'écoute de soi et des autres (oreille musicale)
 - > le développement de meilleures facultés rythmiques
 - > une approche polyphonique de la musique
 - > le développement personnel de chacun (respect, l'entraide, l'écoute de soi et des autres)

Tout au long de l'année, au sein des orchestres, comme au sein des cours individuels, les élèves approfondissent leurs connaissances en histoire de la musique, analyse, écriture. Ils mènent une **éducation musicale et culturelle globale et active**.

. Donner la chance aux élèves de jouer et de présenter leur travail lors de deux concerts, cette année sur une véritable scène, dans des conditions optimales (salle de concert, scène et régie).

- **Programme du concert :**

> **Grands ensembles orchestraux :**

Nous avons créé pour l'occasion 2 grands ensembles orchestraux,

ORCHESTRE 1 (éveils, débutants, 1er cycle)

ORCHESTRE 2 (Fin 1er cycle et +, ados, adultes)

La chorale adulte (nouveau 2021) intervient dans l'orchestre 2.

> **Ensembles instrumentaux et vocaux :**

Ensemble de flûtes

Ensemble de cordes 1er cycle (violon, alto, violoncelle et harpe)

Ensemble de violoncelles

Ensemble de guitares

Ensemble de saxophones, clarinette

Ensemble orchestral niveau 2, ado/adultes

Ensemble de percussions, cuivres

Chorale enfants (nouveau)

Chorale adulte

Lors des concerts, tous les orchestres, ensembles instrumentaux et chorales de l'école vont jouer.

Ils joueront ainsi les morceaux préparés au sein des ensembles instrumentaux et chorales hebdomadaires (pour ceux qui en font partie) et des orchestres ayant répété les dimanches (projet à part).

- **Le calendrier :**

Grands orchestres (formations éphémères à gros effectif) :

Nous avons organisé des répétitions destinées à la préparation des morceaux joués par les grands ensembles de l'école de musique.

L'association bénéficie d'une mise à disposition des locaux communaux, accordée par Monsieur le Maire, Jean-Paul Labeyrie. Nous intervenons au sein de la cantine de l'école primaire et des halles (salle du bas) de Laruscade.

PLANNING :

DIMANCHE 15 JANVIER (9h30-12h)

DIMANCHE 29 JANVIER (9h30-12h)

DIMANCHE 26 FÉVRIER (9h30-12h)

DIMANCHE 12 MARS (9h30-12h)

DIMANCHE 26 MARS (9h30-12h)

DIMANCHE 30 AVRIL (9h30-12h)

DIMANCHE 7 MAI (9h30-12h)

Ensembles instrumentaux et vocaux :

Les cours hebdomadaires des classes de musique d'ensemble ont commencé dès le mois d'octobre 2021 au sein des différents locaux communaux dont bénéficie l'école de musique (Laruscade, Cézac, Cavignac).

MATP intervient également au sein du collège de Marsas (Convention quadripartite : Conseil départemental, cdc Latitude Nord Gironde, Collège, MATP)

Générales et Concerts :

>Répétitions générales les matins des concerts

>Concert n°1, Samedi 13 mai 2023, 15h, Salle VOX à St Christoly de Blaye

>Concert n°2, Dimanche 14 mai 2023, 15h, Salle VOX à St Christoly de Blaye